

*Complexité et dynamique de  
l'environnement familial des enfants : une  
approche longitudinale en milieu rural  
malien*

Olivia Samuel (*Université de Versailles St-Quentin / laboratoire Printemps / Ined*)  
Aurélien Dasré (*Université Paris Ouest Nanterre La Défense / CRESPPA*)  
Véronique Hertrich (*INED*)

## Contexte



- La prise en charge des enfants se réalise au sein de réseaux familiaux élargis. Les familles qui constituent ces réseaux se caractérisent par leur structure complexe, leur grande taille et une importante circulation des individus.
- Décrire cet environnement familial de l'enfant, 3 limites dans les travaux démographiques:
  - L'unité d'observation: le ménage vs. l'unité familiale
  - L'identification des liens entre l'enfant et les autres membres de l'unité : le chef de ménage, les parents vs. l'ensemble des apparentés et présents
  - La dimension temporelle : observation de la situation familiale à l'enquête vs. observation tout au long de l'enfance

## Objet de la présentation et définitions



### Objectif

- une contribution à une meilleure connaissance de l'environnement familial de l'enfant en dépassant ces 3 limites, afin de rendre compte de la réalité complexe et dynamique du milieu dans lequel les enfants grandissent et sont socialisés

### Définitions

- L'unité d'analyse: l'enfant de 0-12 ans
- L'environnement familial: ensemble des personnes présentes dans le groupe domestique de l'enfant à une date donnée.

## La zone d'étude



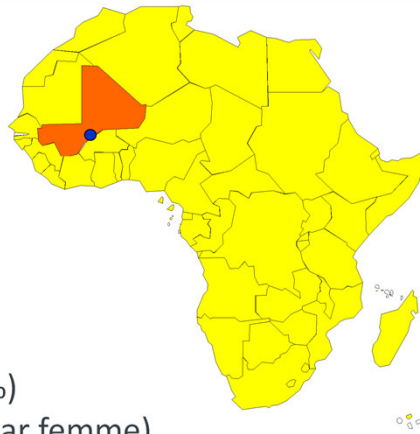
- Sud-est du Mali  
450 km de Bamako

- ethnie des Bwa

- Agriculture vivrière,  
mode de production familial

- Mortalité en baisse ( ${}_{0q5}$  140‰)
- Fécondité élevée (8 enfants par femme)

- Scolarisation: essor depuis les années 1990 (50% d'enfants scolarisés auj.)



## Projet Slam - *Suivi longitudinal au Mali*

- Système d'observation mis en place en 1987-89 et actualisé tous les 5 ans

### Données utilisées : **Enquête renouvelée + diagrammes de parenté des groupes domestiques**

- Enquête exhaustive sur les 7 villages
- 5 recensements locaux (1988, 1994, 1999, 2004, 2009)
  - (N=4300 en 2009, sur la période: 30 000 obs/pers)

Collecte d'informations permettant :

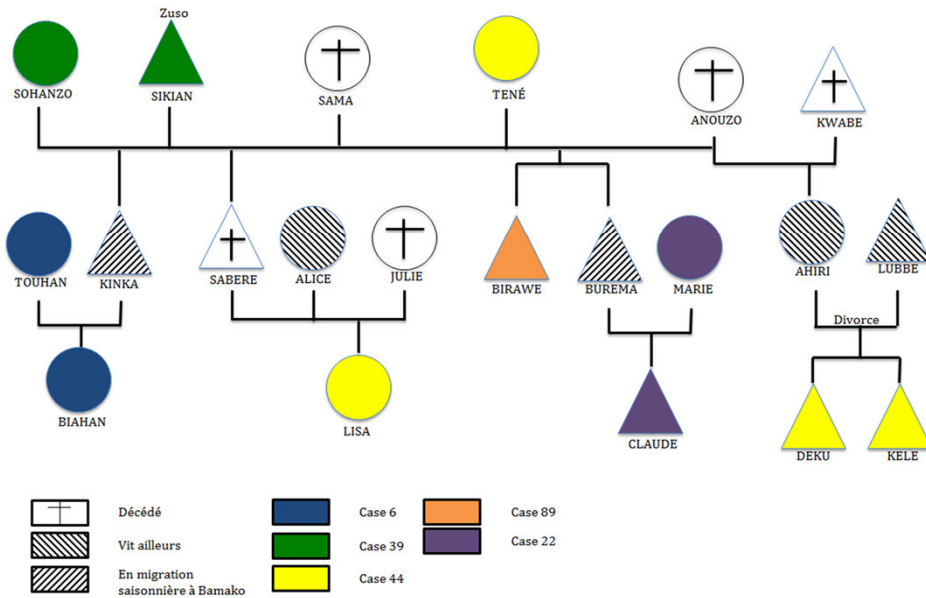
→ *le suivi du devenir des individus d'un recensement au suivant (toujours résident, décédé, émigré)*

→ *le suivi du devenir des groupes domestiques d'un recensement au suivant*

Avec ces données on reconstitue l'environnement familial des enfants de moins de 12 ans à chaque passage de l'enquête et son évolution d'une date à l'autre.

- Le **groupe domestique - Zû** : unité économique  
« ceux qui travaillent et mangent ensemble »
  - responsable : zusô
  - champs cultivés en commun, même grenier
  - repas préparés à tour de rôles par les femmes  
et pris en commun
  - Plusieurs logements, qui peuvent être éloignés  
les uns des autres

# Diagramme de parenté d'un groupe domestique (2009)



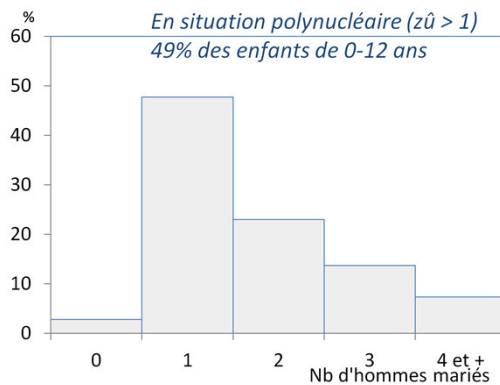
## Des unités familiales de grandes tailles et complexes (moyenne période 1988-2009)



Taille des GD des enfants de 0-12 ans  
Médiane = 10,4 individus  
Moyenne = 14,5 individus

Répartition des 0-12 ans selon la composition du GD

Répartition des 0-12 ans selon la structure mono ou polynucléaire du GD.



Individus présents dans le groupe domestique	% d'enfants
Au moins 5 autres enfants	66 %
Au moins 5 adultes	43 %
Au moins 3 générations	37 %
Père ou mère à 12 ans	80 %
Père et mère à 12 ans	65 %
<i>Uniquement des membres de la cellule nucléaire (père, mère, enfants)</i>	<i>21%</i>


Non présentés: évolutions par dates, pas de changements majeurs



## Mesurer les transformations dans l'entourage des enfants d'un recensement à l'autre



- Proportion d'enfants qui vont connaître un changement de T à T+5:
  - dans la **structure** et la **taille** de leur groupe domestique
  - dans la **composition** de leur groupe domestique
- Repérage de chaque individu présent autour de l'enfant (dans son GD) à 2 dates successives**
- Données :
  - Population: enfants présents à 2 recensements successifs (t, t+5) et âgés de 0-6 ans à la 1ère observation (t)
    - Sélection correspondant à 81% des enfants (les moins soumis au changement) : 3156 enfants
  - Périodes: moyenne des périodes quinquennales (1988-94; 1994-99; 1999-2004; 2004-09)

**Proportion d'enfants de 0-6 ans en t pour lesquels la taille et la structure du GD change entre t et t+5** 

**Changement de taille du GD**

Pour 1 enfant sur 3: au moins 5 personnes en plus ou en moins autour de lui, d'une date à l'autre

**Changement de structure : 28% des enfants concernés**

	Structure zû en t + 5	
Structure zû en t	Mononucléaire	Polynucléaire
Mononucléaire	<b>37 %</b>	<b>11 %</b>
Polynucléaire	<b>17 %</b>	<b>36 %</b>

## Dynamique autour de l'enfant entre t et t+5



Présents en t		Présents en t+5
14,1 personnes		13,6 personnes

Sorties entre t et t+5	Entrées entre t et t+5
Décès: <b>0,6</b>	Naissance: <b>3,1</b>
Émigration: <b>2,7</b>	Immigration: <b>1,5</b>
Autre zû : <b>2,3</b>	Autre zû : <b>0,6</b>
<b>- 5,6 personnes</b>	<b>+ 5,2 personnes</b>

Plus d'instabilité féminines due aux mariages

## Dynamique autour de l'enfant entre t et t+5



Total des personnes dans la zû		H	F
Présents en t ou t+5	19,2	9,7	9,6
Présents à une seule date	10,8	5,2	5,6
Présents aux deux dates	8,4	4,5	4,0

**Seuls 5% des enfants vivent avec exactement le même entourage (hors naissances) en t et t+5**

Plus d'instabilité féminines due aux mariages

## En conclusion (1) : développer des approches longitudinales des réseaux relationnels des enfants



- Les structures familiales dans lesquelles grandissent les enfants sont des modes d'organisation sociale et des espaces de socialisation qui se recomposent en permanence
- La densité et l'"instabilité" de l'environnement familial et du réseau relationnel sont des composantes centrales de l'expérience des enfants
- La configuration familiale au temps  $t$  est une approximation médiocre de ce qu'elle a été au temps  $t-n$  (limite pour recontextualiser des événements rétrospectivement)

- Analyser comment les changements s'opérant au sein de l'environnement familial agissent sur le devenir des enfant (survie, migration, scolarisation...)
  
- A partir des données généalogiques :
  - examiner le rôle particulier de certaines relations de parenté sur le devenir des enfants
  - examiner si la stabilité/l'instabilité de certains référents familiaux joue sur le devenir des enfants

***Merci !***

